



Občanské sdružení Rozum a Cit

Zpravodaj

léto 2008



Občanské sdružení Rozum a Cit



Motto: „Nasloucháme s citem, pomáháme s rozumem.“

Občanské sdružení Rozum a Cit bylo založeno v roce 2000 jako organizace s celostátní působností, jejíž činnost plynule navazuje na projekty Nadačního fondu Rozum a Cit. Patronkou Rozumu a Citu je paní Naďa Konvalinková.

Posláním Občanského sdružení Rozum a Cit je všestranná podpora dětí vyrůstajících v náhradní rodinné péči prostřednictvím podpůrných a vzdělávacích služeb náhradní rodině.

poradenství

vzdělávání

setkávání

doprovázení

osvěta

podpora

Vážení rodiče, milí kolegové,

do letního zpravodaje jsme pro vás připravili zajímavosti z poradny, nabídku letních pobytů a víkendových akcí do konce roku 2008 a zkušenosti z pilotního projektu Doprovázení pěstounských rodin. Možná vás zaujmou dva eseje náhradních maminek, které se podělily o své rodičovské zkušenosti. Přinášíme vám zprávu z konference „Děti mezi ústavní výchovou a rodinou“, která se konala 8.- 9. 11. 2007 v Praze. Máme pro vás i tip na zajímavé tituly, které vycházejí v edici Rozum a Cit, a na knihu Hany Soukupové a Jana Voběrky „Prožívat několik životů - deset let v osudech pěstounských rodin“.

Přeji vám zajímavé čtení a odpočinkové prázdniny.

S pozdravem

Jaroslava Málíková

Poradenské centrum

Poskytujeme:

- informace o náhradní rodinné péči a související problematice
- individuální podporu na kontaktní lince
- informace o dostupné nabídce služeb pro rodinu
- pomoc při řešení konkrétní situace rodiny
- doporučení či zprostředkování dalšího specializovaného poradenství

Tel.: 323 605 782, e-mail: poradna@rozumacit.cz

Koordinátorka: Andrea Hrdinová
Pracovníci poradenského centra: Marie Řezníková
Lucie Sochůrková
Petra Štětková

Vzdělávací a terapeutické služby

Pořádáme:

- odborné semináře
- víkendové tvůrčí a terapeutické dílny
- arteterapeutické letní pobyty
- setkávání pěstounských rodin

Tel.: 323 605 782, e-mail: sluzby@rozumacit.cz

Koordinátorka: Petra Štětková
Odborné asistentky: Lenka Hryzová
Kateřina Szakálová

Doprovázení náhradních rodin

Nabízíme:

- dlouhodobou podporu na základě individuálních potřeb rodiny
- individuální práci s rodinou v domácím prostředí
- péči doprovázejícího sociálního pracovníka
- návazný systém odborné péče

Tel.: 323 605 782, e-mail: poradna@rozumacit.cz

Koordinátorka: Barbora Holá
Terénní sociální pracovníci – průvodci: Petra Boháčová
Alice Kunešová
Natálie Jeníčková

Poradenské centrum

Aktuální téma:

Vystavení cestovního dokladu u dětí v pěstounské péči

Blíží se čas prázdnin a dovolených, proto bychom vás rádi upozornili na skutečnost, že pokud budete potřebovat obstarat vašim dětem v pěstounské péči cestovní doklad, je dobré začít již nyní. K žádosti o vystavení cestovního dokladu dítěti v pěstounské péči je totiž nutné připojit písemný souhlas zákonného zástupce s jeho ověřeným podpisem. Vyjádření souhlasu a podepsání žádosti o vystavení cestovního dokladu zákonným zástupcem je možné uskutečnit také přímo před orgánem příslušným k vydání cestovního dokladu nebo u obecního úřadu pověřeného vedením matrik. Pokud není možné souhlas z různých důvodů získat (např. biologičtí rodiče s vystavením nesouhlasí nebo není možné je dohledat), bude nutné se obrátit na příslušný soud s žádostí, aby vám udělil zmocnění k vyřízení cestovního dokladu. Žádost lze sepsat s úřednicemi opatrovnického oddělení příslušného soudu. Doporučujeme se také obrátit na sociální pracovníci, která může s podáním žádosti též pomoci.



Novinky v oblasti náhradní rodinné péče:

Změny v dávkách pěstounské péče od 1. 1. 2008

Od 1. 1. 2008 dochází pouze k jedné změně v dávkách pěstounské péče poskytovaných podle zákona o státní sociální podpoře, a to u příspěvku při převzetí dítěte. Zatímco do 31. 12. 2007 činila výše příspěvku 4,45násobek životního minima dítěte, je od 1. ledna příspěvek stanoven pevnými částkami podle věku dítěte. Dochází tak k odstranění valorizačního principu zvyšování dávek a odstranění vazby výše dávky na životní minimum.

Výše příspěvku při převzetí dítěte v Kč

Do 31. 12. 2007		Od 1. 1. 2008	
Věk dítěte	Příspěvek	Věk dítěte	Příspěvek
do 6 let	7 120 Kč	do 6 let	8 000 Kč
od 6 do 15 let	8 722 Kč	od 6 do 15 let	9 000 Kč
od 15 do 18 let	10 013 Kč	od 15 do 18 let	10 000 Kč

Pozn.: Příspěvek při převzetí dítěte je jednorázová dávka, která je určena na nákup potřebných věcí pro dítě přicházející do pěstounské péče.

Z vašich zajímavých dotazů:

Jaká je stanovena lhůta pro rozhodnutí krajského úřadu o zařazení žadatelů do evidence pro zprostředkování osvojení a pěstounské péče?

Tato lhůta legislativně upravena není. V zákoně č. 359/1999 Sb., o sociálně-právní ochraně dětí, je pouze uvedeno, že krajský úřad rozhoduje o zařazení žadatele do evidence neprodleně po odborném posouzení žadatele.

Náleží dítěti v pěstounské péči příspěvek na úhradu potřeb dítěte, jestliže pobírá sirotčí důchod?

Příspěvek na úhradu potřeb dítěte se vyplácí pouze v případě, že je vyšší než částka sirotčího důchodu a to ve výši rozdílu mezi tímto příspěvkem a částkou důchodu.

Lze zpětně zažádat o příspěvek při převzetí dítěte do pěstounské péče?

Příspěvek při převzetí dítěte je jednorázová dávka státní sociální podpory. Nárok na tuto dávku vzniká pěstounovi po pravomocném rozhodnutí soudu o svěření dítěte do pěstounské péče. Zpětně lze o dávku zažádat pouze do 1 roku od pravomocného rozhodnutí soudu.

Pozn.: U jednorázových dávek státní sociální podpory (např. příspěvek při převzetí dítěte nebo příspěvek na zakoupení motorového vozidla) zaniká nárok uplynutím 1 roku ode dne, kdy nárok vznikl. Nárok na výplatu ostatních dávek státní sociální podpory zaniká uplynutím 3 měsíců ode dne, kdy nárok vznikl.

Může nesezdaný pár požádat o společnou pěstounskou péči?

Česká legislativa umožňuje svěřit dítě do společné pěstounské péče pouze manželům. To však neznamená, že nesezdaný pár nemůže podat žádost o pěstounskou péči. Žádost však podává jen jeden z partnerů, přičemž je třeba počítat s tím, že odborným posuzováním prochází oba. Dítě je pak svěřeno do pěstounské péče tomu z partnerů, který podal žádost.



Které děti neplatí poplatky u lékaře?

V současné době se poplatky nehradí pouze v případě preventivní prohlídky nebo očkování. Dále se lékařské poplatky nemusí hradit za děti starší jednoho roku, jejichž nemoci jsou zařazeny do dispenzarizační péče. To znamená, za děti, které se léčí s nemocí, která vyžaduje dlouhodobé a opakované návštěvy u lékaře. Toto osvobození se vztahuje pouze na poplatek za ošetření u dispenzarizujícího lékaře, která se vztahují k nemoci. Nemoci, u nichž se poskytuje dispenzarizační péče, jsou uvedeny ve vyhlášce ministerstva zdravotnictví č. 386/2007 Sb., kterou můžete nalézt na portálu veřejné správy na stránkách: www.portal.gov.cz v sekci Zákony.

Dotazy z oblasti důchodového pojištění:

Dotazy z oblasti důchodového pojištění se často týkají věkové hranice pro nárok na starobní důchod, a zda je péče o děti v pěstounské péči započítávána pěstounům do doby účasti na důchodovém pojištění. Rádi bychom proto poskytli několik základních informací souvisejících s touto problematikou.

V jakých případech je pěstoun účastníkem důchodového pojištění?

Účast na pojištění je upravena zákonem č. 155/1995 Sb., o důchodovém pojištění v § 2. Kromě účasti zaměstnanců v pracovním poměru a osob samostatně výdělečně činných je zde uvedena celá řada skupin pojištěnců. Pěstouny však často zajímá, zda v případě, že se rozhodnou zůstat s dětmi doma a nejsou zaměstnáni nebo jinak výdělečně činní, je jim přesto období péče o děti započítáváno do doby účasti na důchodovém pojištění. Níže proto uvádíme, v jakých případech jsou pěstouni tohoto pojištění účastni.

Důchodového pojištění jsou účastni:

- pěstouni, kteří vykonávají pěstounskou péči v zařízeních pro výkon pěstounské péče
- pěstouni, kterým je za výkon pěstounské péče vyplácena odměna ve zvláštních případech podle zákona o státní sociální podpoře
- osoby, které pečují osobně o dítě ve věku do 4 let (vlastní, osvojené nebo převzaté do trvalé péče na základě rozhodnutí příslušného úřadu)
- osoby pečující osobně o dítě mladší 10 let, které je závislé na péči jiné osoby ve stupni I (lehká závislost), nebo osobu jakéhokoliv věku, která je závislá na péči jiné osoby ve stupni II (středně těžká závislost) nebo stupni III (těžká závislost) anebo stupni IV (úplná závislost)

Kdy vzniká nárok na starobní důchod?

Nárok na starobní důchod vzniká, jestliže účastník důchodového pojištění získal potřebnou dobu pojištění a dosáhl důchodového věku. Potřebná doba pojištění pro odchod do starobního důchodu činí nejméně 25 let. Pokud se jedná o osobu starší 65 let, pak postačí doba pojištění 15 let.

Jaká je věková hranice pro nárok na starobní důchod?

Základní věk odchodu do důchodu je od roku 1996 stanoven na 60 let u mužů a 53 až 57 let v případě žen. Od tohoto roku je zavedeno postupné zvyšování věkové hranice. Důchodový věk se stanoví tak, že se ke kalendářnímu měsíci, ve kterém pojištěnec dosáhne shora uvedené věkové hranice, přičítají u mužů 2 a u žen 4 kalendářní měsíce za každý i započatý rok po 31. prosinci 1995 tak, aby na konci roku 2012 byl věk odchodu do důchodu 63 let u mužů a 59 až 63 let u žen.

Věková hranice pro odchod do důchodu u ženy závisí také na počtu vychovaných dětí. Podmínka výchovy dítěte je splněna tehdy, pokud žena o dítě ve věku do dosažení zletilosti osobně pečuje nebo pečovala alespoň po dobu 10 let. Pokud se žena ujala výchovy dítěte až po dosažení osmého roku jeho věku, je podmínka výchovy dítěte splněna, jestliže o dítě do dosažení jeho zletilosti osobně pečuje nebo pečovala alespoň po dobu 5 let.

Výpočty týkající se důchodů a odchodu do důchodu je možné vyhledat na níže uvedené adrese: <http://www.mpsv.cz/cs/2435>. Na těchto stránkách jsou dostupné on-line kalkulačky, které vám s určením částky důchodu a výpočtem věkové hranice odchodu do důchodu pomohou.

Kam se obrátit s případnými dotazy z oblasti důchodového pojištění?

Odbornou pomoc v oblasti důchodového pojištění poskytují okresní správy sociálního zabezpečení (OSSZ).

Dále je možné se obrátit na Českou správu sociálního zabezpečení (ČSSZ) prostřednictvím Call centra: +420 257 062 860.

Připravujeme pro vás na druhé pololetí roku 2008

Letní pobyty:

Prázdninové pobyty s arteterapií - HANESŮV MLÝN

(Mgr. Pavel Kopta)

Termíny: Letní pobyt č. 1: 28. 6. – 2. 7.

Letní pobyt č. 2: 7. 7. – 11. 7.

Pobyt je koncipován pro rodiče s dětmi. Aktivita jsou převážně výtvarné - asociační čarování, tematická malba – pohádky, přísloví apod., práce s keramickou hlinou, abreakční techniky – práce se vztekem a uhlavá rezerva, začarovaná rodina, koláže... Pro děti je připraven i další program – hry, výlety, sportovní vyžití. Rodiče budou během pobytu seznámeni s arteterapeutickými metodami práce, s využitím výtvarné činnosti v rodině, s vývojem dětské kresby, s teorií barev a se základy vývojové psychologie. Nebudou chybět ani společné analýzy a interpretace dětských výtvarů, které přispějí k lepšímu pochopení problematiky stránek dětí i k vyzvednutí možná neviděných kládů. Příspěvek účastníků je za celý pobyt za dítě do 12 let 600 Kč, za starší děti a dospělé 800 Kč. V ceně je ubytování, plná penze a program. Kapacita pobytů je omezena.

Sebezpoznavací víkend pro mladistvé

(Mgr. Pavel Kopta)

Letošní setkání mladistvých se uskuteční v termínu 4. – 6. 7. v Praze v prostorách OS Vhled.

Účastníci ve věku 16 – 22 let budou mít opět možnost ve společnosti svých vrstevníků poznat hlavní město Prahu, navštívit zajímavá místa i noční ZOO. Za pomoci arteterapie také poznají lépe sami sebe. Účastnický poplatek za tento pobyt činí 300 Kč. V ceně je ubytování, plná penze a program.

Víkend pro rodiny s dětmi aneb sejdeme se na Zámečku...

22. – 24. 8. Penzion Zámeček, okres Blansko

Ve spolupráci s Nadačním fondem Rozum a Cit, který realizuje tento rok projekt „Vychováváme dítě s handicapem“, si vás dovoluujeme pozvat na víkendové setkání rodin, které vychovávají dítě se specifickými zdravotními problémy. Ubytování je bezbariérové (www.zamecek-hodonin.cz) a okolí penzionu vyzývá k hezkým procházkám. Pro rodiče bude připraveno povídání s psychologem a za dětmi přijdou canisterapeuté se svými pejsky. Informace k tomuto setkání získáte na níže uvedeném telefonním čísle.

Další aktivity projektu: Vzdělávací a terapeutické služby

Každý měsíc pořádá naše sdružení víkendovou dílnu pro náhradní rodiny. Jak si můžete přečíst v souvisejícím článku, tyto aktivity probíhají nejčastěji v OS Vhled Praha a nebo v Říčanech u Prahy v Olivově dětské léčebně. Zaměřujeme se především na víkendy spojené s arteterapeutickým nebo nově dramaterapeutickým programem, ale v naší nabídce naleznete také možnost účastnit se programů zaměřených podle dalších specializací lektorů. Při plánování aktivit projektu vycházíme především ze zájmu a potřeb vás – pěstounských rodin. Zájemce prosíme o rezervaci vybraných termínů e-mailem na adrese: sluzby@rozumacit.cz nebo telefonicky na tel. čísle: 323 605 782.

ZÁŘÍ

20. – 21. 9. Víkend pro rodiny s dětmi

Využití arteterapie při práci s dětmi (II) (Mgr. Pavel Kopta)

Místo konání akce: Olivova léčebna – Říčany

ŘÍJEN

18. – 19. 10. Víkend pro rodiny s dětmi

Vstup nového člena do náhradní rodiny (PhDr. Miloslav Kotek)

Místo konání akce: OS Vhled – Praha

25. – 26. 10. Víkend pro rodiny s dětmi

Dramaterapie (Ing. Jan Bartošek)

Místo konání akce: Olivova léčebna – Říčany

LISTOPAD

1. – 2. 11. Seminář pro náhradní rodiče

Supervize náhradních rodičů (PaedDr. Michael Chytrý)

Místo konání akce: OS Vhled – Praha

(Upozorňujeme, že tento seminář je určen pouze dospělým)

15. – 16. 11. Víkend pro rodiny s dětmi

Emoční projevy u dětí v NRP – (Mgr. Terezie Pemová)

Místo konání akce: Olivova léčebna – Říčany

PROSINEC

6. – 7. 12. Víkend pro rodiny s dětmi

Příbuzenská NRP prarodičů

Využití arteterapie při práci s dětmi (II) (Mgr. Pavel Kopta + Mgr. Terezie Pemová)

Místo konání akce: OS Vhled – Praha

Setkání pěstounských rodin

Mezi velmi oblíbená patří setkání pěstounských rodin. V tomto roce plánujeme:

Setkání pořádaná ve spolupráci s NF Rozum a Cit:

Červen 2008 (Praha), srpen 2008 (Moravský kras), prosinec 2008 (Praha).

Setkání pořádaná kraji:

14. 6. – Spolupráce s KÚ Středočeského kraje

4. 10. – Spolupráce s KÚ Zlínského kraje

Jako každoročně i letos připravujeme ve spolupráci s Nadačním fondem Rozum a Cit setkání pěstounských rodin v Praze a v Moravském krasu. Pražská setkání připravujeme na červen a prosinec. Lodičkami v jeskyních Moravského krasu se pojedeme jako tradičně v srpnu na konci prázdnin.

Ať už jde o setkání v Praze nebo v Moravském krasu, vždy je to akce velmi vydařená. Atmosféra je laskavá, pěstouni se těší na setkání s novými i známými přáteli a děti netrpělivě čekají na nové zážitky a překvapení.

Očekávání všech se vždy naplní. Rodiče si vzájemně popovídají a děti jsou vděčné za každé dobrodružství. Aby také ne, vždyť projížďka v krápníkových jeskyních je tak kouzelná, až se tají dech. To při pražském setkání si děti přijdou jako horolezci, když šplhají na Petřínskou rozhlednu a ze zrcadlového labyrintu by se nejraději kolikrát ani nevymotaly, jaká je tam legrace.

Po pestrém dopoledním programu je pro všechny připravený výborný oběd. V Praze obědváme jako námořníci na palubě parníku Orca, který s námi meziitím brouzdá Vltavou. Při plavbě nás doprovází naše milá patronka, paní Naďa Konvalinková, která s sebou vždy přináší slova obdivu a úcty pro pěstouny a spousty úsměvů a malých dárků pro děti.

Ještě jste se s námi neobdivovali zákoutí Moravského krasu a netrávili s námi příjemný den v našem hlavním městě Praze? Tak se informujte o volných termínech.

Je také možné, že se spolu setkáme na některém ze setkání rodin, která organizují krajské úřady v některém z regionů České republiky. Tentokrát se na vás budeme těšit, my sami v roli pozvaných a zvědavých účastníků, v kraji Středočeském a Zlínském.

Na **projektu Vzdělávací a terapeutické služby** se z velké části podílíte vy, rodinky z celé České republiky. Zúčastňujete se víkendových výtvarných dílen a odborných seminářů jak v centru Prahy v OS Vhled a v Říčanské Olivově dětské léčebně, tak i na akcích pořádaných ve vzdálenějších regionech než je Středočeský kraj. Rozum a Cit pořádá tyto akce, abyste měli možnost se vzdělávat, aby děti získaly nové kamarády a zase o něco víc se upevnily vnitřní vztahy ve vaší rodině.

Podle hodnotících dotazníků, zpětných ohlasů a telefonátů zjišťujeme, že s námi sdílíte radost z každého společně stráveného víkendu či setkání. Vidět rodiče s dětmi, jak se s úsměvem snaží nad ostatními vyhrát ve společných hrách jako rodina, nebo pozorovat lektora upozorňujícího při semináři na jiná možná řešení problémů v rodině - to je krásný zážitek i pro nás, zaměstnance Rozumu a Citu.

Jako lektori se vám na našich akcích věnují odborníci jako Mgr. Terezie Pemová, Mgr. Pavel a Naděžda Koptovi, PaedDr. Michael Chytrý, PhDr. Mgr. Jeroným Klimeš, Ph.D., PhDr. Milan Kotek, Ing. Jan Bartošek a Chris Gardiner s Mgr. Kateřinou Šlesingerovou.

Akce připravované na druhé pololetí tohoto roku jsou ještě zajímavější. Poprvé jsme v prvním pololetí vyzkoušeli víkendové dílny na téma dramaterapie a hyperaktivita. Pro velmi kladné reakce zúčastněných rodin máme tato témata zařazena na léto a podzim znovu.

Jen okrajově bychom se zmínili o dvou místech, kde se nejčastěji scházíme - Olivova dětská léčebna a OS Vhled. Centrum „Sámovka“ svoji činnost zahájilo v roce 2004 pod oficiálním názvem Centrum prevence a pomoci dětem žijícím mimo vlastní rodinu v Sámově ul., v Praze – Vršovcích. Hlavním posláním zařízení je všestranná podpora a pomoc dětem a dospívajícím, kteří žijí v dětských domovech, zařízeních pro děti vyžadující okamžitou pomoc i v pěstounských rodinách. Za účelem zajištění provozu Centra a naplňování záměru jeho činnosti vzniklo občanské sdružení Vhled. Pro dobrou lokalitu na Praze 10 je možný z OS Vhled rychlý přesun do centra hlavního města. Procházky noční Prahou jsou v letních i zimních časech vždy pěkným zážitkem. www.centrum-samovka.cz

Oproti tomu je Olivova dětská léčebna na samém konci Říčan v obležení krásného lesa a parku. Lesy přímo lákají na procházku a podvečerní bojovku. www.olivovna.cz

Přijďte si pohrát, uvolnit se, skamarádit a vzdělat se i vy.
Těší se na vás Rozum a Cit.

Možnosti arteterapie při práci v rodině

Výtvarná činnost je naprosto přirozená všem dětem od poměrně raného věku. Při práci s rodinou tedy využíváme dětské či spíše obecně lidské touhy po tvůrčím procesu a vyjádření. Arteterapie, která využívá potenciál výtvarné činnosti, umožňuje nenásilný vstup do „světa dětí“, rozvíjí společnou komunikaci nad obrázkem, kreativitu, grafomotoriku i sebepojetí. Analýzy vzniklých artefaktů (tedy vlastně uměleckých děl) přispějí ke zpřesnění případné diagnózy a k pochopení příčin problematického chování. V neposlední řadě jde o činnost, která dává smysl a umožňuje celé rodině společně trávit čas a lépe se navzájem poznat. Od letošního roku rozlišujeme naše víkendová arteterapeutická setkání na I, II a III část. Letní pobyty v sobě zahrnují všechny uvedené části, jsou tedy nejucelenější.

Arte I. – Úvodní setkání rodičů s dětmi je zaměřeno na základní seznámení s možnostmi využití arteterapie při práci s rodinou. Činnost je soustředěna na základní výtvarné techniky pro děti (asociační čáranice, společné představení rodiny, tematická malba - úvod, práce s keramickou hlinou) a na možnosti analýzy vzniklých artefaktů s rodiči.

Arte II. – Toto setkání navazuje na úvodní a je tedy určeno těm rodinám, které se již s arteterapií setkaly. Děti jsou seznamovány s dalšími výtvarnými technikami, jež jsou vybírány s ohledem na jejich věk a aktuální rodinná témata (tematická tvorba, abreakční techniky – práce se vztekem, začarovaná rodina, práce s hlinou). Pro rodiče je připraven teoretický úvod k arteterapii v rodině a interpretace vzniklých artefaktů dětí.

Arte III. – Závěrečné setkání s arteterapií. Děti pracují s tematickou malbou, kolážemi (nutná příprava doma před vlastní akcí – časopisy a obrázky k tématu – Rodina a Co nemám rád), akčním akvarelem a vytváří skupinové výtvarné práce. Rodiče jsou seznámeni s vývojovou psychologií a její návazností na výtvarný projev a i zde bude probíhat analýza a interpretace vzniklých artefaktů.



Význam dramaterapie

Ing. Jan Bartošek, dramaterapeut

Dramaterapie jako obor se postupně začíná zabydlovat v různých typech léčebných zařízení země české. Je přínosem pro práci s různým typem cílových skupin a výsledky ukazují, že si jako jeden z léčebných přístupů našla svoje místo. Dramaterapeutické sezení (lekce) se zaměřuje především na neverbální techniky. Je jisté, že pravidla se stanovují úměrně cílové skupině, se kterou se pracuje.

Dramaterapie klade důraz jak na jednotlivce, tak na celou skupinu. Výsledným produktem bývá „představení“, které ale není to nejdůležitější. Daleko větší význam pro léčbu a sebepoznání účastníků je proces tvorby. V našem pojetí dramaterapie není kladen důraz pouze na řeč, ale i na neverbální formy vyjádření, jako je pantomima a v určitém rozsahu i tanec (rituální, moderní atd.). Při dramaterapii je tělo používáno jako nástroj, kdy herec (v našem případě klient) symbolickými prostředky vyjadřuje sám sebe a vlastní formou sděluje emoce svých prožitků. Klienti většinou čerpají náměty ze svých vlastních životních příběhů. K cíli se nedostáváme přímo, ale jdeme k němu společně s celou skupinou, přes společný prožitek radosti ze hry a budování vzájemného bezpečí a dodržování společných pravidel sdílených her.

Jádro sezení je dobré zaměřit na improvizaci, tj. děj a tvorba vzniká bez předběžného plánu. Vše vzniká v průběhu práce (hraní) a ten, kdo improvizuje, je autorem vzniklého výtvaru. Improvizace se osvědčila především z toho důvodu, že klient jedná spontánně a tím porušuje obrany, které běžně používá ve svém jednání. To nám umožňuje se dotknout daných problémů společně s klientem s jinou intenzitou a s jiným prožitkem, než jak je klient zvyklý a jak to má naučené.

Vzhledem k tomu, že dané situace a vzniklé scény se předem nepřipravují, vzniká prostor pro svobodnou tvorbu klientů, která je velmi cenná. Důvodů je několik. Jedná se především o bezprostřednost v reakcích, kdy se zpřístupňují nevědomé obsahy prostřednictvím dramaterapeutických symbolů (Landy, 1994). Dále improvizaci je možné chápat jako jeden ze základních prostředků dramaterapie (Valenta, 2003). Jedná se o vytváření nových postav, reakce v různých situacích, kdy to napomáhá stále objevovat sebe samého a hledání cesty k porozumění sobě a druhým (Majzlanová, 2004). Pomocí nepřipravených situací klienti reagují rychle a často se nestačí aktivovat jejich naučené obrany. Tím se dostávají na světlo vzpomínky, reakce a prožitky, které byly potlačeny kamsi do zapomnění a mnohdy ovlivňují současné vnímání existence.

Při práci s cílovou skupinou pěstounských rodin se nám jeví expresivní techniky jako velmi vhodné. Dramaterapie v tomto ohledu nabízí širokou paletu možností práce s klientem ve smyslu jeho sebepoznání, nastartování a udržování procesu změny. Změny v chování a hodnotách, které směřují ke kvalitnějšímu a spokojenějšímu způsobu života klienta. A to jak směrem k dětem v pěstounské péči, tak i k rodičům.

Po absolvování pilotního víkendového setkání s dramaterapií jsme obdrželi krásný dopis, se svolením autorky si dovolím citovat:

„Po zapnutí pračky jsem se v neděli večer natáhla s kávou na gauč u palandy synů. Jirka si na své horní části montoval něco z lega, Honza, který spí pod ním, okamžitě přelez ke mně. Přitiskl se a řekl: „Mami, to byla strašně krásná sobota a neděle. Já tě mám moc rád“. A Jirka se na nás ze shora koukal a nezatukal si prstem na čelo, jak je v podobných situacích jeho zvykem. Bylo mu taky dobře. Měl přátelskou náladu, usmíval se, během večera nepadlo jediné vulgární slovo. Takže víkend v Olivově léčebně s připraveným programem byl 100% úspěšný. Takže díky za příjemné zážitky.“ – spokojená účastnice.



Naše zkušenosti z doprovázení náhradních rodin

V minulém zpravodaji jste si mohli přečíst o začínajícím projektu „Program doprovázení pěstounských rodin“. Čas letí, a protože jsme toho společně s rodinami zapojenými do pilotního projektu od podzimu hodně prožili, udělali, otevřeli, prodiskutovali, rádi bychom se s vámi o naše zkušenosti alespoň krátce podělili.

Jak bylo řečeno dříve, na začátku projektu jsme vycházeli ze setkávání s náhradními rodinami v rámci služeb a aktivit, které občanské sdružení nabízí již několik let. Protože výchova přijatých dětí je nesporně v mnoha ohledech specifická, klade na náhradní rodiče také větší nároky. Zároveň mají náhradní rodiny často podobné zkušenosti, kladou si podobné otázky, setkávají se s podobnými problémy. V jiných zemích je běžné, že mohou průběžně konzultovat své otázky se sociálními pracovníky a dalšími odborníky, dále se vzdělávat, zkrátka, že se mají kam obrátit a získat podporu. Myslíme si, že i u nás si náhradní rodiče takovou podporu zaslouží a že je pro ně a především pro děti, které vychovávají, přínosná. Proto jsme tedy oslovili několik náhradních rodin, aby nám pomohly společně hledat, jak by taková podpora mohla vypadat.

Jak píše ve svém zamyšlení nad vzájemnou spoluprací jedna z pěstunek, nechtěli jsme v rámci doprovázení řešit v první řadě nějaké problémy – i když i s těmi jsme se samozřejmě potkávali. Rodiny, se kterými jsme v rámci projektu spolupracovali, žijí především běžnými každodenními radostmi a starostmi. Děti, které zde vyrůstají, potřebují jako ostatní lásku a pozornost – jen možná někdy trochu jinak nebo trochu víc. A té se jim bezpochyby od náhradních rodičů dostává. Na druhou stranu každý z nás se potřebuje občas zastavit a zamyslet, vyslechnout názor druhého, něco nového se dozvědět, ujistit se, že jde správným směrem. V tom asi hlavně spočívalo doprovázení – v možnosti nahlédnout své děti z jiné stránky, vyzkoušet novou metodu komunikace s nimi, prodiskutovat své otázky s někým, kdo vidí věci z jiného úhlu, udělat si čas na sebe a na přemýšlení... Ostatně nejlepší bude, když si přečtete, jak svou účast v projektu doprovázení hodnotí pěstounky, které ho s námi v posledních měsících samy pomáhaly vytvářet.

„Na konci loňských prázdnin nás oslovilo Občanské sdružení Rozum a Cit s nabídkou zúčastnit se projektu „Doprovázení pěstounských rodin“. Bez velkého rozmyšlení jsme nabídku přijali. Důvodů jsme měli hned několik. Mezi hlavní patřila dobrá zkušenost s Občanským sdružením Rozum a Cit, naše neshody s místními úřady, to, že se nám osvědčilo setkávání s jinými pěstouny

a výměna zkušeností, a samozřejmě také zvědavost. Neměli jsme pocit, že by naše děti měly nějaké závažné problémy, na které bychom nestačili sami. Na druhou stranu nás lákala možnost konzultovat řešení některých situací s odborníky, což nám v minulosti často chybělo. Myslím, že nejen děti, ale i my dospělí potřebujeme někdy cítit podporu a ocenění.

V rámci projektu jsme se zúčastnili zatím dvou společných víkendů. Dvakrát nás navštívil doma arteterapeut a dvakrát jiní odborníci.

Opět nás překvapilo, kolik toho dokáže arteterapeut vyčíst z dětských obrázků. Hlavně obrázky dětí, se kterými momentálně nemáme žádné problémy, nás překvapily. Odhalily, že i tyto děti mají své problémy, se kterými je potřeba pracovat. Arteterapie nám pomohla otevřít témata, o kterých jsme do té doby nemluvili. Na začátku jsem měla obavy, že starší děti budou výtvarné práce sabotovat. Naštěstí se tak nestalo a díky Láďovi (arteterapeut) citlivému přístupu se všechny děti aktivně zapojily. Práce všechny bavila a během doprovázení se některé děti výrazně zlepšily. Změna byla patrná nejen na jejich výtvarném projevu, ale i na otevřenějším chování.

Velkým přínosem pro nás byla přednáška pana Jeronýma Klimeše. Pana Klimeše jsme do té doby znali jen jako autora publikace „Budování identity dítěte – nejtěžší výchovný úkol v moderní společnosti“, kterou vydalo Ministerstvo práce a sociálních věcí jako předmluvu ke „knize života“. Publikaci jsme doma měli, ale báli jsme se pustit do „knihy života“. S podobnými názory jako má pan Klimeš jsme se nikdy nesečkali. Po přednášce nám však připadaly naprosto logické. Pro každé přijaté dítě je jeho biologická matka ta nejlepší a my s ní nesmíme soupeřit, ani z ní dělat sokyni, ale ani jí tabuizovat, jako jsme to udělali my. Matka tu je a dřív, nebo později se o ní začnou děti zajímat. Žádné z našich přijatých dětí nemá kontakt s biologickou rodinou a my jsme to vždycky považovali spíš za klad. Po setkání s panem Klimešem jsme svůj postoj radikálně přehodnotili a začali jsme pracovat na „knize života“, i na vztahu k biologické matce. Určitě je lepší s dětmi mluvit o jejich minulosti a původu od malička, než čekat, až začnou v pubertě pátrat po svých kořenech sami. Přehodnotili jsme i svůj postoj k otázce romství. Máme v pěstounské péči dvě poloromské děti. Nikdy nepoznaly své rodiče, neslyšely romský jazyk, nesečkaly se s romskou kulturou. Nepovažovali jsme za nutné s nimi o jejich původu mluvit. Nikdy nás nenapadlo, v jakém budou děti postavení, až odejdou z naší rodiny. I jim se může stát, že je nepustí do restaurace, nebo nesečkou práci kvůli barvě pleti. A tak jsme začali pracovat i na otázce romství. Právě romské děti vyrůstající v pěstounských rodinách mají podle pana Klimeše největší problémy s vytvářením zdravé identity. Jsou to děti, které v dospělosti nepatří ani mezi Romy ani mezi neromy.

Děti určitě nejvíc oslovila návštěva Občanského sdružení Šafrán, byla to

návštěva plná zvuků, vůní, barev a hraní. Myslím, že naše děti tráví čas jako většina jejich vrstevníků. Po návratu ze školy napíší úkoly, připraví se na další den, jdou ven, společně se navečeříme a večer si pustí video, nebo televizi, nebo se věnují svým zájmům. Když byly děti menší, četli jsme jim večer pohádky, ale na to jsou už velké, a samotné je čtení moc neláká. Při návštěvě Šafránu jsme si uvědomili, jak málo času trávíme společným povídáním, nebo společnou hrou. K těmto aktivitám se dostaneme většinou jenom na dovolené a nebo o svátcích. Zkusili jsme dětem navrhnout, že si místo televize zahrajeme společenskou hru, kterou si vyberou. Čekali jsme odpor, vždyť každý den je v televizi nějaký seriál. K našemu údivu se do hraní společenských her zapojili i dospívající děti.

Na začátku projektu jsem neměla velká očekávání. Jak už jsem napsala, neměli jsme s dětmi žádné neřešitelné problémy. Když se ale ohlédnou zpět, vidím, jak bylo pro děti užitečné, že jsme zpomalili. Při sestavování individuálního plánu, na začátku projektu, jsme se zkusili zamyslet nad každým dítětem zvlášť, pojmenovat a vidět jejich potřeby a problémy. Projekt se blíží ke konci a my vidíme, jaké udělaly děti pokroky. Jsme rádi, že jsme si v průběhu projektu uvědomili, jak málo času trávíme společnou komunikací a hrou, a jak nám čas rychle utíká.“

Klára Hesounová



„Byla polovina prázdnin v létě 2007. Pobývali jsme s našimi kluky na chatě Bumbálka v Krkonoších na letní rekreaci pořádané Občanským sdružením Rozum a Cit. Prožívali jsme pěkné chvíle plné pohody, odpočinku, poučení a pan arteterapeut Kopta způsobil, že i chvíle plné tvoření. Ale především to pro nás byl čas setkávání s ostatními pěstouny a pracovníky sdružení. Naše nadšení ze vzájemného sdílení vyvolalo přání dalších setkání. A to se nám brzy vyplnilo.

Na podzim roku 2007 nás oslovila paní Alice Kunešová, zda bychom se chtěli účastnit nového projektu. Chystali program doprovázení pěstounských rodin. Nadšeně jsem souhlasila. Po vzájemné domluvě nás 8. 10. přijely navštívit slečna Holá a paní Kunešová. Vytvářel se plán, co nám projekt může nabídnout a co bychom my potřebovali řešit.

A pak přišlo první setkání tří z devíti rodin, které se projektu účastní. 3. listopadu jsme časně ráno s našimi dětmi vyrazili do Deštného v Orlických horách. Naším cílem byl penzion Köhler. Do programu jsme z našich dětí přihlásili devítiletá dvojčata Dominika a Kubu, šestnáctiletou Pavlínku a třináctiletou Lidušku. Naše další tři odrostlé děti se těšily, jaký bude doma klid. Uvítala nás paní Málíková a paní Kunešová. Děti si vzala na starost arteterapeutka, pro všechny to rázem byla velká kamarádka Katka. Naše pubertální slečny sice pobrblávaly, ale tvořily. Kluci vytvářeli s nadšením. Rodiče si zatím povídali, co by do programu potřebovali zařadit. Za pomoci paní Málíkové a Kunešové se rozebíraly situace v rodinách. Povídání to bylo zajímavé, seznámení s dalšími 2 rodinami milé. Večer si účastníci užívali dovádění v bazénu a po uložení dětí dospělí poseděli a zasmáli se spolu nad tím, co naše děti, jak naše děti ... byla i spousta další legrace. Druhý den dopoledne program pokračoval, z dětí už byli kamarádi a dospělí si stále měli co říct.

Další akcí v rámci programu byla návštěva pěstounky paní Kaplanové v rodině. Setkání proběhlo 18. 12. dopoledne bez dětí. Uvědomila jsem si, že vše, co jsme probíraly, už se vlastně v praxi snažíme uplatňovat. Bylo to dobré povzbuzení a ujištění, že jdeme správným směrem.

12. 1. nás navštívila arteterapeutka Katka. 19. 1. přijela Katka a Alice Kunešová, naše průvodkyně programem. Děti tvořily a tvořily. Hlavně pro naše kluky to bylo rozvíjející a lákavé, pubertální remcalky a my, netvůrčí rodičové, jsme se účastnili nenadšeně, čímž jsme zřejmě způsobili, že už nás další arte nečeká. Zato jsme na dalším setkání rodin 9. 2. a 10. 2. v Srchu u Pardubic přijali nabídku dalších důležitých setkání.

25. 3. nás navštívila odbornice na hyperaktivitu dětí a z debaty u čaje vzniklo dost praktických podnětů, které se snažíme uvést do života. 22. 4. nás ještě čeká setkání s pracovníky sdružení Šafrán. Měla by to být pomoc pro naše kluky a jejich trápení s tikem. Budeme se učit uvolňovací masáže.

Vzešel i návrh na setkání se supervizorem, což by měla být pomoc pro mě. Péčí o mou osobu mě průvodkyně úplně dojala. Inu, jistě má pravdu, musím se starat víc i o sebe. A taky se nesmí zapomínat na partnera, děti potřebují spokojené rodiče.

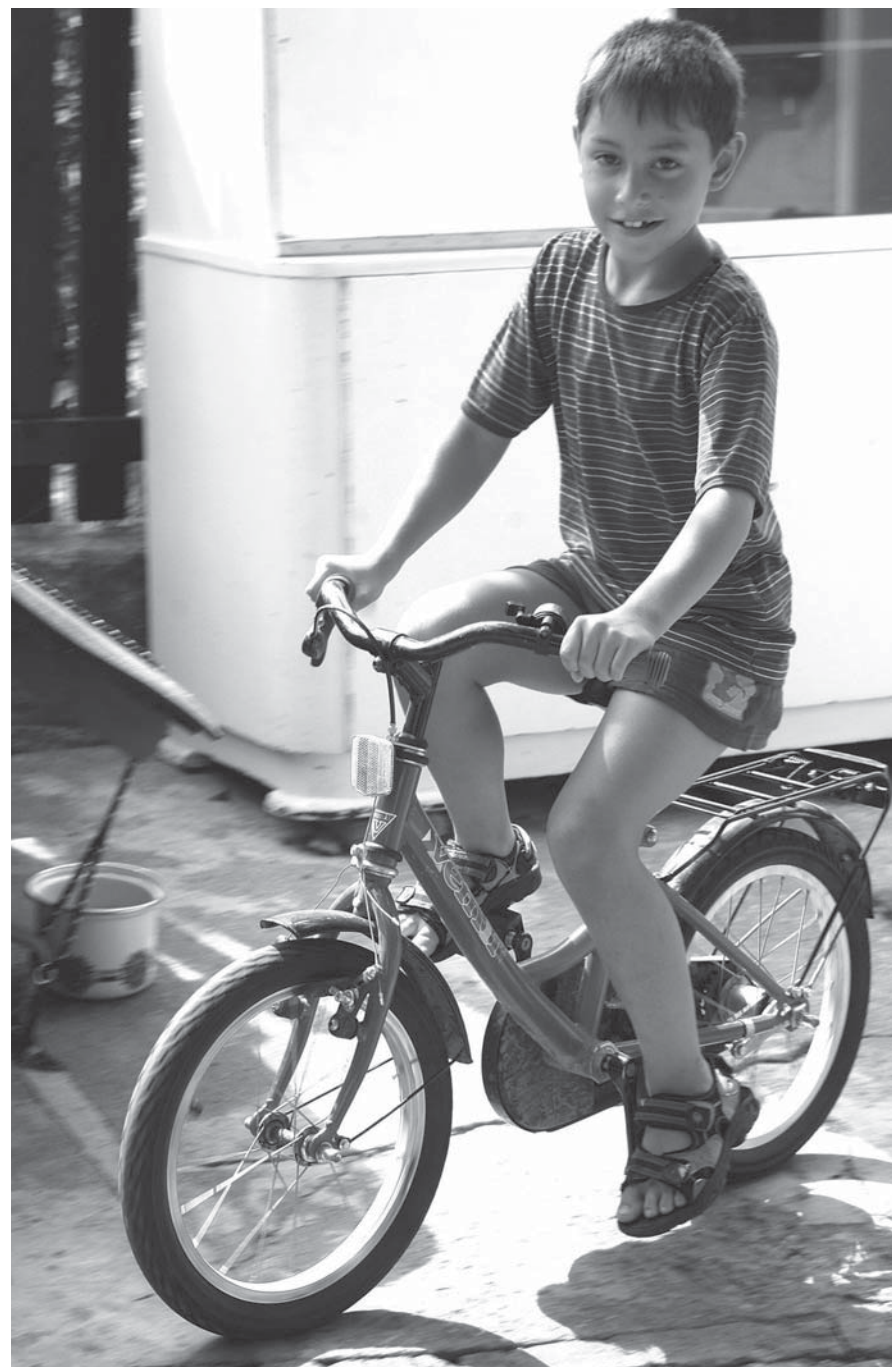
Závěrečné setkání 9 rodin bude 7. 6. a 8. 6. Jsme zvědaví na setkání s dalšími šesti rodinami, které jsme ještě nepotkali. Účast psychologa pana Klimeše, jehož přednášku o identitě jsme vyslechli už v Srchu u Pardubic, je lákavým příslibem. Jistě nám v mnohém zase poradí.

Kdybych měla shrnout, co pro nás účast v tomto programu znamená, byla by řeč nejen o odpočinku od práce, ale hlavně o zamýšlení, o nových plánech, nových snahách, nových nadějích, o povzbuzení, podpoře, podnětech, pomoci...

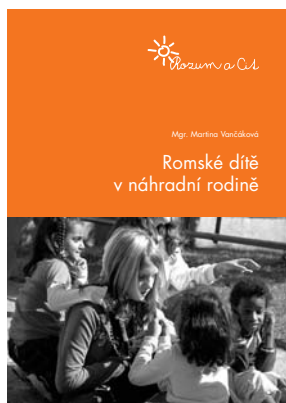
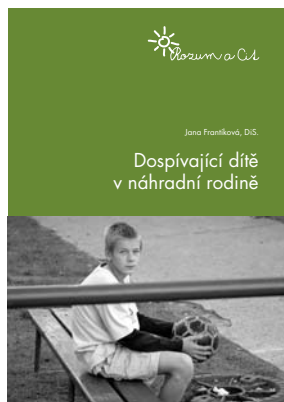
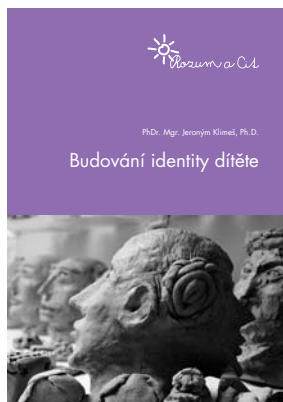
Je zajímavé sledovat, jak se to, co o našich dětech víme, otiskne do jejich tvorby. Rodiny, které tvoří více, mají jistě i zpětnou vazbu, kdy se díky tvorbě dozví i nové věci o svých dětech.

Naprosto charakteristické pro tato setkání je, že se člověk velmi brzy cítí jako mezi svými. Nezáleží tolik na tom, jak dlouho se kdo pěstounské péči věnuje. Každý pěstoun může být pro ostatní svým přístupem přínosem. Ve výchově jde o spoustu maličkostí a originální řešení a osobitý přístup je pro ostatní často dobrým příkladem a pomocí v hledání. Pěstouni se obohacují navzájem, a když se přidá pomoc odborníků, nemá to chybu. A to našim dětem prospívá. Moc děkujeme za možnost účasti na Programu doprovázení pěstounských rodin.“

Ludmila Kuchtová



V současné době nás v rámci projektu čekají poslední návštěvy a společné závěrečné setkání. Naše zkušenosti budeme zpracovávat do metodiky doprovázení, kterou bychom chtěli zprostředkovat také dalším organizacím zaměřeným na náhradní rodinnou péči. Zároveň vzniklo – ve spolupráci se zkušenými odborníky v jednotlivých oblastech - několik praktických příruček, které jsou určeny především náhradním rodičům. Můžete se v nich dozvědět více o budování identity dítěte, romských či dospívajících dětech, arteterapii a dětech s problémovým chováním v oblasti sexuality – to vše s ohledem na specifika náhradní rodinné péče. Zájemci se mohou obracet na e-mail: bgrant@rozumacit.cz nebo na telefonní číslo 323 606 447.



Pokud vás doprovázení zaujalo a myslíte, že by mohlo být pro vaši rodinu přínosem, obraťte se, prosím, na telefonní číslo 323 605 782 nebo na e-mail: poradna@rozumacit.cz. Rádi vám poskytneme více informací.

Chtěla bych odtabuizovat pěstounskou péči...

Pěstounka Hana

Předem, aby nedošlo k nějaké mýlce, chci zdůraznit, že jsem velmi entusiastickým zastáncem pěstounské péče. Domnívám se, že je nutná, možná svým způsobem důležitější než adopce a při správném pojetí a osvětě veřejnosti by mohla znamenat šanci na téměř normální život pro řadu dětí v dětských domovech.

To, že je pěstounskou péčí třeba odtabuizovat, mi straší v hlavě od té doby, co jsem pochopila, že problémy, které jsem prožila při přijímání svých děvčat, nebyly vlastně tak výjimečné, jak jsem si původně myslela. Musím podotknout, že moje první přijaté děti byly starší a šly ke mně přímo ze své dysfunkční rodiny. Ale myslím, že bych byla překvapena – i když možná jinak, i kdybych přijímala mladší děti z ústavu.

Kolik z nás pěstounů vědělo před přijetím prvního dítěte, do čeho jdeme a co nás to bude stát? Kdo z nás měl představy, které odpovídaly realitě?

Řada z vás si jistě v Matějčkových knihách přečetla, že přijaté děti se mohou projevovat agresivně. Já to také četla. Ale dokud jsem nepřijala do rodiny Barču, nenapadlo mě, co vlastně slovo „agresivně“ může znamenat.

U nás doma v dobách mého dětství se pod „agresivitu“ dalo zařadit zařvání nebo prasknutí dveřmi. Nikdy by mě nenapadlo, že agresivním projevem může být rozbití skleněné výplně, zuřivé smetání všech předmětů včetně lampiček a nádobí ze stolu, trhání sešitů a učebnic, metání plných hrnců, školního batohu či kružítek přes celou místnost, kopání do sušáku, skříní, dveří, mlácení pěstí, kopání či kousání do blízkého člověka.

Asi jsem byla naivní – ale až velmi pozdě mi došlo, že to, co se vešlo do mého pojmu „agresivní“, se velmi diametrálně lišilo od toho, co bylo normou v Barčině původní rodině. Také jsem jistě podcenila Barčino zoufalství a zmatek v duši. Jak by asi bylo mně, kdyby mě zneužil, podrazil a opustil nejbližší člověk v mém životě? Věřila bych někomu jinému? Nebo bych také chtěla prorážet skleněné výplně?

Dnes si spíš myslím, že je to od kohokoli troufalost, očekávat, že se přijaté děti budou chovat „normálně“. Prožily týrání, zanedbávání, zklamání ve svých

nejbližších nebo „přínejmenším“ opuštění, dětský domov, nejistotu ze střídání prostředí. Co je na tom normálního?

Přeživší vězni z koncentračního tábora a veteráni z Vietnamu se také s problémy zařazovali do „normálního“ života. A všichni pro to jistě máme pochopení. Vždyť prožili něco šokujícího.

A „naše“ děti snad ne? A přitom možná někdy naše okolí nebo i my podvědomě doufáme, že ta naše Mařenka musí být přece celá šťastná, že je v té naší skvělé rodině, když se její biologický tatínek sjíždí na heroinu a maminka si vydělává na alkohol společensky nepřijatelným způsobem... Opravdu MUSÍ být šťastná??? Možná ji mlátili a zamykali samotnou doma, nepovídali si s ní a nehráli, ALE byli to její nejbližší lidé v době, kdy se učila mít ráda... Bude si je idealizovat, bude se je snažit omlouvat, bude hledat problém v sobě, bude se ptát, proč s nimi nemůže být (možná se nebude ptát slovy, ale právě nepřijatelným chováním). A Pepíček byl možná od narození v kojeneckém ústavu a své rodiče nikdy nepoznal – ale chyběli mu v době, kdy se měl učit mít rád – a možná mu vždycky bude chybět to nedefinovatelné „cosí“ – i když ho budeme zahrnovat láskou...

Kolik z nás do toho jde s plným vědomím toho, co to může obnášet a při zvážení všech pro a proti? Kdo z nás nebyl překvapen problémy, které nastaly? A kolik z nás bylo ovlivněno těmi „pohádkovými“ příběhy o pěstounství, které se čas od času objeví v tisku?

Leckterá žena jistě setře slzu dojetí nad tím, že nějaká rodina přijala šest různě postižených dětí a krásně jim to klapě a řekne si: „Proč my si vlastně také nevezmeme nějaké dítě do pěstounské péče?“ Jistě si to řekne s dobrým úmyslem pomoci... Ale bude pak opravdu připravena na to, co může nastat? Ať hledám, jak hledám, o výchovných problémech a o pochybách a úzkostech pěstounů toho v tisku moc nenajdu...

Byla bych pro to, informovat veřejnost upřímně a otevřeně. I s tím rizikem, že to nějaké nadšence odradí.

Copak se asi stane, když nějaká paní pod dojmem toho oslavného článku požádá o dítě do pěstounské péče? Co udělá, až zjistí, že to není bezproblémový a dojemně vděčný andělíček, ale že ji záměrně obelhává a okrádá? Je několik možností. Buďto se bude zmítat v pocitech viny a tajit svůj problém před okolím, dokud někde něco „nebouchne“. Nebo si řekne, že dítě je

nějaké „kazové“, když se nechová tak, jak čekala a vrátí ho. Nebo se k tomu po počátečním šoku z rozporu mezi představou a realitou postaví čelem – začne pátrat, zjišťovat, obrátí se (doufejme) na ty správné organizace a dostane (doufejme) pravdivé informace.

Pak se jí nejspíš hodně uleví, když zjistí, že není první, kdo něco takového zažívá a začne pracovat na řešení skutečných problémů. V tom nejlepším případě pak přijme své skutečné, nikoli idealizované dítě i s jeho minulostí a jeho problémy a nebude po něm chtít nemožné (třeba aby se stalo tím dítětem z novinového článku).

Přemýšlím, zda může být pro nechtěné, odmítnuté, či zavržené dítě něco horšího, než když je podruhé nechtěno, odmítnuto, či zavrženo. Zabraňme tomu, aby nedostatečně připravení pěstouni „reklamovali“ děti pro výchovné problémy, s kterými nepočítali.

Jsem pro to, aby se zájemcům daly všechny informace dopředu. Aby byli upozorněni na možná rizika. Aby byli varováni, že možné problémy se netýkají jen nějakého zanedbatelného promile pěstounů, kteří měli smůlu. A aby jim byla nabídnuta pomoc – spolupráce s organizacemi a odborníky. Většina dětí – obzvláště těch starších – si s sebou nese menší či větší ranec své minulosti, svých bolestí a zklamání, své nedůvěry. Je třeba to vědět, je třeba s tím počítat.

Naším úkolem je děti přijímat takové, jaké jsou, milovat je, dokazovat jim, že mají svou cenu, že mohou mít budoucnost. Nesmíme po nich chtít, aby byly ozdobnou záplatou na díru nenaplněného rodičovství či aby ukojily něčí ambice. Práce náhradního rodiče musí začít u sebe sama. Přijmeme se se svými poklesky, pečlivě skrývanými slabostmi a nedostatky – jistě pak budeme lépe přijímat i své „nedokonalé“ děti.

Vzdělávejme se, vyměňujme si informace – řada z nás to dělá. Dala bych to ale spíš jako povinnost pro každého pěstouna. Povinná příprava je hezká věc – ale dopředu se těžko připravíte na každý konkrétní problém. Myslím, že řešení problémů v době, kdy přicházejí a jsou pro nás akutní, je stejně důležité jako relevantní a velmi otevřená příprava. A další věc – snažme se odstraňovat bariéry mezi námi a veřejností. Myslím, že se nemáme za co stydět a naše děti také ne. Jsou, jak zaznělo na jednom pěkném semináři, „jiné“ než většina běžných dětí v našem okolí – jiné svými jizvami, svými nejistotami, svými reakcemi, svou někdy tak těžko pochopitelnou impulzivitou. A my je snažíme

poznávat a brát a akceptovat takové, jaké jsou. Já bych ale chtěla a snažila se směřovat k tomu, aby je mohli brát a akceptovat učitelé, sousedé, sociální pracovníci, prodavačky v obchodě – prostě všichni, s nimiž budou přicházet do styku. Víím, že je to v tuhle chvíli utopie, ale na základě svých zkušeností se domnívám, že veřejnost má o pěstounské péči a o dětech v ní naprosto zkreslené představy – a to je špatné pro nás i pro naše děti. A strašně bych chtěla udělat něco, aby se to změnilo. Ulevilo by se nám, ulevilo by se dětem. Takhle je veřejnost snadno zatratí, jakmile zjistí, že neodpovídají širší normě. Kolik z lidí, kteří nás znají a potkávají, tuší, že naše „nenormálně“ se chovající dítě možná dělá svoje naprosté maximum? Kolik lidí je v tuto chvíli schopno tohle pochopit a přijmout?

Když jsem se snažila vysvětlit, že Barčina agresivita rozhodně neplyne z toho, že by byla „špatná“ nebo nás neměla ráda, ale z toho, že je zoufalá a neumí ve chvíli, kdy je zklamaná, zvládnout své emoce, narážela jsem na nepochopení a nevěřící poloúsměšky. Ano, chápu, že moje nepoučené okolí mi bude těžko věřit něco, o čem ještě nikdy neslyšelo. Vždyť ti pěstouni v televizi to tak pěkně zvládají...

Poradíte, co s tím? Co takhle pro začátek udělat třeba společnou besedu, na některé z témat, které řešíme mezi sebou a pustit k tomu zájemce z řad veřejnosti? Nebo necháme stát tu bariéru nedostatečného toku informací a předsudků, která podle mě existuje mezi námi pěstouny a ostatními smrtelníky?



Problémy dítěte v NRP aneb boj s lékaři a psychology

Adoptivní matka Kateřina

Váš syn je hyperaktivní a má lehkou mozkovou dysfunkci (LMD). Předepsala bych mu něco na zklidnění, nechcete ritalin? Váš syn a hyperaktivní? Už jste někdy viděla hyperaktivní dítě? Měla byste zvažovat o zvláštní škole, váš syn je zřejmě mentálně opožděný, vždyť v šesti letech ani nerozezná barvy. Váš syn pravděpodobně špatně slyší na jedno ucho. Váš syn má dysfázii, poruchu řečového centra a grafomotoriky, proto mu nejde kreslení a má potíže pamatovat si barvy, jména dní v týdnu nebo básničky. Jeho intelekt je však zřejmě v normě.

To všechno jsou výroky, které jsme vyslechli za tři roky od různých odborníků, kam jsem v dobré víře „vláčela“ svého adoptivního syna. Ve třech a půl letech totiž říkal jen dvě slova. Teprve poslední uvedený komentář, od té doby již potvrzený několika na sobě nezávislými zdroji, je pravdivý. Můj syn není ani hyperaktivní (to je u dítěte, které si doma hraje často samo tiše s kostkami, asi i nesmysl), ani mentálně opožděný – jen špatně mluví, neumí kreslit a dělá mu problém si zapamatovat říkadla nebo písničky. A kromě toho nemá rád neznámé a nepříjemné lidi, takže při většině vyšetření buď odmítá spolupracovat, nebo se ukrutně předvádí. Je však také citlivý, okouzlující, veselý, má smysl pro humor – a hlavně – je náš.

Za svůj šestiletý život už syn zažil leccos nepěkného (před adoptí a ústavem strávil své první dva roky v biologické rodině a byl typickým příkladem zanedbaného deprivovaného dítěte) a pořád ho to ještě v něčem provází. Když třeba někde před lékařem (či jiným odborníkem) řeknu, že je adoptovaný, víím už dnes téměř jistě, že diagnóza bude jiná a mnohem horší, než kdy bych to neřekla. Mám někdy pocit, že moje dítě, kvůli tomu, že žije v náhradní rodině, je nějaký exponát ze zoo – všichni si ho se zájmem prohlížejí a hledají nějakou poruchu, když už ne tělesnou, aspoň psychickou. A to nemluvíím o tom, že se mě většina lékařů před ním vyptává na jeho biologickou rodinu nebo mi sděluje nepříjemné věci, jako kdyby tam syn vůbec nebyl!

Zkušenosti s odborníky, které jsme navštívili, mě zocelily a v jednom také poučily: prakticky nikdy už nevěřím hned prvnímu úsudku. Vždycky jdu ještě k jinému lékaři (psychologovi...) a chci slyšet ještě další názor. Používám internet i odbornou literaturu, ale především vlastní hlavu. Ověřila jsem si, že často

mám jiný názor než odborník prostě proto, že své dítě znám mnohem lépe a vidím ho i ve chvílích, kdy se na rozdíl od ordinace, chová zcela přirozeně. Můj syn nastupuje po prázdninách do přípravného ročníku základní školy. Kvůli řeči má odklad školní docházky, nicméně tohle „mentálně opožděné dítě“ zvládlo se svými znalostmi celkem bez problémů i běžný zápis do první třídy. Určitě nás ještě nějaká úskalí čekají, třeba se objeví porucha učení (dyslexie, atd.). Kus cesty však už je za námi. Víme, co synovi je, našli jsme si skvělou logopedku (která má sama malé děti, takže to se synem náramně umí), cvičíme, rehabilitujeme, pracujeme. Teď už se nevzdáme.

Na téma uvedených příspěvků je možné diskutovat na www.pestounskapece.cz, kde jsou články též zveřejněny a kde jsou na tato témata otevřena diskusní fóra.



Škola základ života

Lucie Sochůrková, Nadační fond Rozum Cit

Rádi byste vyvrátili tento mýtus a nejste spokojeni se zkomplikovaným systémem školství? Chybí Vám a hlavně Vaším dětem individuální a partnerský přístup, a hlavně pochopení ze strany pedagogů pro Vaše „nováčky“ v rodině? Paní učitelka Vám mluví do duše - „to Vaše dítě se nesoustředí, nespolupracuje, vyrušuje, nedává pozor v mé hodině...“, udělejte s ním něco? A vy dobře víte, že úspěchy se měří jinak. Úspěch je to, že dítě je zdravé, že Vám důvěřuje, cítí lásku v rodině a umí jí opřít, nemá strach o to, co bude za týden, zda bude mít svou postel na svém místě, zkrátka své místo v životě – domov.

A tak přemýšlíte, co vylepšit, jak dítě motivovat, aby se ve škole dobře cítilo. Přesto se dítě stále ve škole trápí, snažíte se vy a dítě a síla ubývá, netrucujete..., vždy se dá situace řešit. Pojďte se touto cestou „podívat“ na příběh dvou pestounských rodin, kde slovo „škola“ se doma opakovalo více než je zdrávo a stávalo se z něj černá můra.

Vyřešily to po svém a našly bývalý objekt školy, která se pro nedostatek dětí tudíž i dotací zavřela. Požádaly tak město o povolení zrekonstruovat malou budovu pomocí dotací z města a sponzorů. Vše se podařilo a jejich dohromady 20 dětí a dalších „místních“ žáčků navštěvuje „domácí“ školu, sehnaly kvalifikované a pedagogicky schopné učitele a nějaké předměty pro první stupeň se rozhodly učit samy. Dokonce jedna rodinka zůstala bydlet a spravovat ve škole a tak je škola zároveň domovem...

To jak se k problému postavily dvě rodiny z našeho příběhu, chce pořádný kus odvahy, energie a elánu. Pokud se nepodaří podnítit pochopení některých pedagogů pro specifika dětí vyrůstajících v náhradních rodinách, nabízí se řešení různá. Jedním z nich, by mohlo být třeba i uspořádání přednášky či zážitkového workshopu pro pedagogy příslušné školy. Jak se asi děti s prožitými traumaty vyrovnávají? Co vlastně cítí, potřebují a jak jim porozumět? Otázky, které si bohužel někteří učitelé zřejmě zapomněli pokládat... Pokud máte i Vy chuť vyjádřit se k tomuto tématu, napište nám.

Tři úkoly pro děti, které se vyrovnávají se ztrátou

Z materiálů OS Rozum a Cit, autor: Julie Farnam, LCSW

Když zažije dítě ztrátu, truchlí; truchlení je vlastně způsobem, kterým se dítě se ztrátou vnitřně vyrovnává. Každé dítě má vnitřní motivaci zvládnout tři základní úkoly, aby mohlo znovu získat pocit vyrovnanosti.

ÚKOL PRVNÍ:

Dítě si přeje POCHOPIT, co se stalo.

Tento úkol je založen na přemýšlení.

Jak mu můžete pomoci:

- Říkejte pravdu.
- Používejte autentické výrazy (smrt, intimní dotyky atd.).
- Odpovídejte dítěti na otázky, i pokud se ptá opakovaně.
- Pokud neznáte odpověď, přiznejte to.
- Dovolte dítěti spekulovat o informacích, které nejsou známy.
- Je-li to vhodné, dejte dítěti možnost podílet se na procesech souvisejících s případem.
- Uvědomte si, že v průběhu dalšího vývoje dítěte a rozvoje jeho chápání se mu můžou vracet trýznivé stavy z minulosti.

ÚKOL DRUHÝ:

Dítě si přeje VYJÁDRIT POCITY, které z daného zážitku má.

Tento úkol je založen na vcítění.

Jak můžeme pomoci:

- Poslouchejte dítě, zajímejte se o jeho problémy.
- Zajistěte dítěti bezpečí. Dodržujte daný řád.
- Nenechte dítě, aby ubližovalo sobě či jiným.
- Zajistěte dítěti možnost vybití nahromaděné energie: kreslení, hudbu a pohyb, sport, hry, hlasité projevy, mlácení do polštáře.

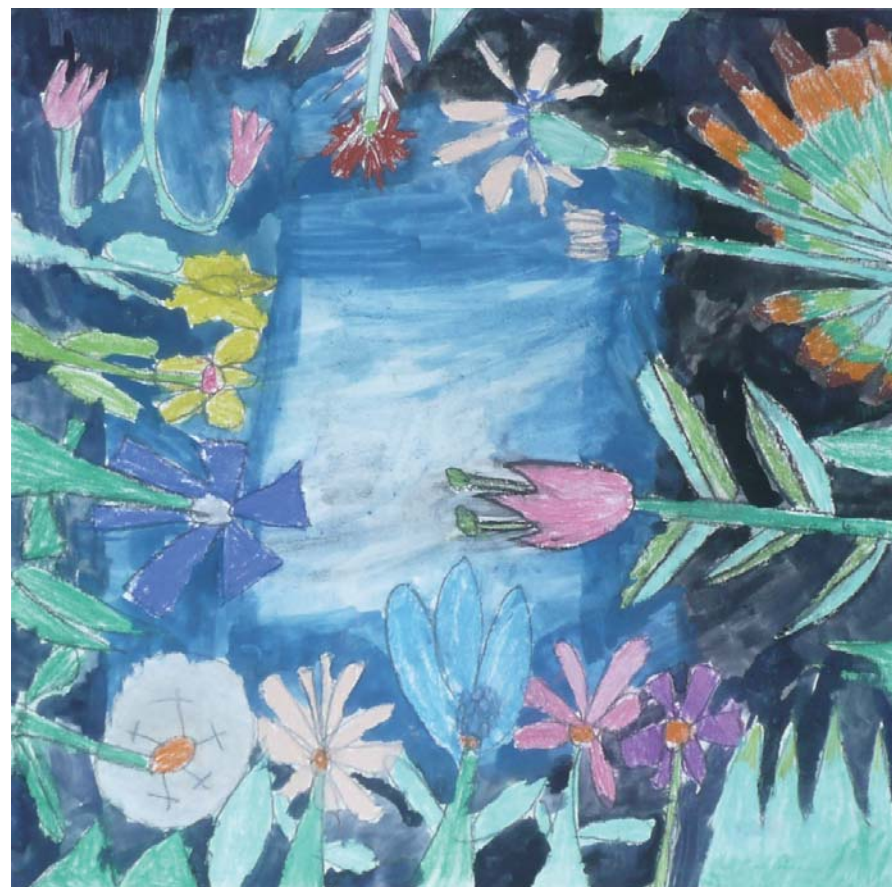
ÚKOL TŘETÍ:

Dítě si přeje DÁL PLNĚ ŽÍT PŘÍTOMNOSTÍ A OTEVŘÍT SE BUDOUCNOSTI.

Tento úkol je praktický.

Jak můžeme pomoci:

- Dovolte dítěti, aby si hrálo tak často, jak se mu bude chtít; aby se hlasitě smálo a dobře se bavilo, a to i když truchlí – děti dokáží prostřednictvím hry obnovit svůj duševní klid.
- Zajistěte pro dítě bezpečí tak, že stanovíte hranice a zajistíte dozor nad jejich dodržováním.
- Uvědomte si, že bolestivé otázky se budou dítěti v průběhu života znovu a znovu vynořovat a budou vyžadovat další zpracovávání. Je to tak v pořádku; jedná se o neustále se vyvíjející proces.
- Věřte v uzdravení dítěte. Věřte i v dobách, kdy tomu samo dítě nevěří – bude se tak cítit lépe.



Děti mezi ústavní výchovou a rodinou

Zpráva o konferenci, Doc. PhDr. Oldřich Matoušek

Ve dnech 8. a 9. 11. 2007 se v Praze v Obecním domě a v areálu Univerzity Karlovy v Jinonicích konala konference nazvaná „Děti mezi ústavní výchovou a rodinou“. Pořádaly ji občanské sdružení Člověk hledá člověka, Katedra sociální práce FF UK v Praze, Nadace Terezy Maxové a Národní vzdělávací fond, o. p. s. Druhý den konference se uskutečnil v rámci projektu „Inovace studijního programu Katedry sociální práce při FF UK v Praze“ financovaného z JPD 3. Hlavními přednášejícími byli biolog a psycholog Kevin Browne, vedoucí oddělení soudní a dětské psychologie na Liverpoolské univerzitě a Georgete Mulheirová, ředitelka organizace Children's High Level Group, která podporuje programy deinstitucionalizace v systémech ochrany dětí ve střední a východní Evropě. Konference se účastnilo 100 lidí – pracovníků státních ústavních zařízení pro děti a mládež, pracovníků nestátních organizací zabývajících se ohroženými dětmi, vysokoškolských učitelů a studentů. Z pozvaných zástupců státní správy přišli pouze dva, a to z MPSV. Výše zmínění pozvaní přednášející (dále také autoři) na konferenci podrobně prezentovali desetibodový program deinstitucionalizace, již prakticky vyzkoušený v některých evropských zemích a v Súdánu.

Nepříznivé účinky ústavní výchovy na děti popisuje odborná literatura už zhruba 60 let. Mezi průkopníky tohoto výzkumu patří i čeští psychologové Z. Matějček a J. Langmeier, jejichž stále vlivná, na konferenci několikrát zmiňovaná longitudinální studie byla zahájena v šedesátých letech minulého století. Poslední domácí materiál potvrzující kriminogenní působení ústavní výchovy publikovalo nedávno Ministerstvo vnitra ČR. Nové zahraniční práce, které se opírají o sledování elektrické aktivity a o jiné metody sledování mozkových funkcí, ukazují, že dětem vyrůstajícím v deprivacním prostředí funguje mozek jinak než dětem vyrůstajícím v rodinách. Jejich mozek je méně aktivní a v některých oblastech – zejména v temporální části mozkové kůry – ve srovnání s dětmi vychovávanými v rodinách doslova zakřivuje. Děti vyrůstající v ústavech mají špatnou schopnost vcítovat se do druhých lidí, neorientují se dobře v mezilidských vztazích, často neumějí řešit konflikty bez agresivity, mají nízké sebehodnocení, hůře se orientují v morálních normách a v hodnotových dilematech. Proto jsou „úspěšnými“ kandidáty na všechny myslitelné způsoby sociálního selhání od závislosti na drogách, přes kriminalitu, prostituci, neschopnost dosáhnout vyšších úrovní vzdělání, uplatnit se dobře na trhu práce, založit si vlastní funkční rodinu, až po horší tělesné i duševní zdraví a celkově nižší kvalitu života. Čím je dítě mladší, tím jsou tyto nepříznivé účinky ústavů silnější.

Česká republika je stále na prvním místě v Evropě v počtu dětí ve věku od narození do 3 let umístěných v ústavech. Je to šest dětí z tisíce. Řada evropských zemí nemá v této věkové kategorii v ústavní výchově žádné děti. Ve všech typech ústavních zařízení vyrůstá nyní v ČR zhruba 20 000 dětí. Browne a Mulheirová zdůrazňovali, že každý den, který dítě stráví v ústavu, snižuje jeho životní šance. Podle jejich názoru již tři měsíce strávené v ústavu tradičního typu představují pro malé děti trauma s dlouhodobými následky. „Vinu“ za nepříznivé působení ústavů na děti nelze (podle autorů) svalovat na pracovníky ústavů. Ti často jednají s nejlepšimi úmysly a vydávají mnoho sil na to, aby dětem kompenzovali nepřítomnost rodiny. Chyba je v systému, v tom, jak je péče organizovaná. Hlavní odpovědnost nese státní správa. Vysoké počty dětí v ústavní výchově korelují podle Brownových srovnávacích výzkumů s nedostatečným rozvojem sociálních a zdravotních služeb pro děti a rodiny v příslušných evropských zemích.

Deinstitucionalizační program (dále pro jednoduchost jen Program) nechce úplně zrušit všechny ústavy. Pro jistou malou část větších dětí se zvláštními potřebami, které nelze umístit do náhradních rodin, může být pobyt v ústavu prospěšný. Mělo by však jít o výjimečná řešení a ústavy by měly být malé – nanejvýše deset dětí v jednom zařízení, které se podobá bytu nebo rodinnému domu. Některá lůžková zařízení jsou potřebná pro okamžitou a krátkodobou pomoc ohroženým dětem; tato zařízení by však podle autorů měla být schopna přijmout s dítětem i rodiče, pokud tento rodič dítě neohrožuje. I když je dítě někdy nutné vzdálit z rodiny a umístit je jinde, mělo by být co nejdříve provedeno kvalifikované zhodnocení situace dítěte i rodiny a naplánování péče, zahrnující biologickou rodinu. Také všechny formy náhradní péče v rodinách by měly být vstřícné vůči rodinám biologickým. V ČR je pěstounská péče téměř totožná s adoptí v tom, že děti v ní zůstávají dlouhodobě a nemají kontakt s biologickou rodinou.

Autoři varovali před představou, že mezinárodní adopce je přijatelné a dobré řešení. Dítě při ní mění jazyk a kulturu, ztrácí možnost kontaktu s biologickou rodinou. V některých zemích je tento typ adopce spojen s korupcí, která sahá až do biologických rodin dětí. Pokud jde o mezinárodní adopce, je ČR zatím dosti zdrženlivá.

Hodnotící nástroje by měly být standardizované a měly by být používány zaškolenými profesionály, kteří pracují v týmech. V ČR žádný standardizovaný nástroj tohoto typu vyvinut nebyl a neužívá se. Hodnocení ponechané na libovůli jednotlivého pracovníka může dítě i rodinu poškozovat. Důvodem k návrhu na umístění dítěte mimo rodinu nesmí být chudoba rodiny a bytové poměry. U nás dosud tato špatná praxe v některých ústavech trvá.

Deset kroků Programu je následujících:

1. **Posilování reflexe problému.** Všechny zainteresované subjekty (včetně státní správy) si musí dostatečně uvědomovat problém. Je třeba dosáhnout toho, aby všichni věděli o škodlivých účincích ústavní výchovy a aby měli dostatečné vědomí o tom, jak ústavní zařízení fungují. Vytvoření alternativních služeb nemusí vést k uzavření ústavu, pokud se nepodaří doslova „držet vrata ústavu zavřená“.

2. **Ustanovení řídicích orgánů procesu.** Všechny zainteresované subjekty by se měly účastnit řízení procesu změny. Doporučuje se vytvořit dva orgány. Řídicí výbor, který by se měl skládat z významných představitelů zainteresovaných subjektů a měl by být odpovědný za plán akce a měl by dohlížet na její realizaci. Výkonový tým by se měl skládat z profesionálů s různými specializacemi a měl by být odpovědný za uskutečnění plánů.

3. **Provedení analýz na úrovni země, krajů nebo oblastí.** U nás v ČR je patrně nejnížší možnost analýzy na stupni obcí s rozšířenou působností. Je třeba mít přehled o dětech v ústavech (a u každého dítěte znát údaje důležité pro rozhodování), o existujících službách, o personálu ve stávajících ústavech, a pokud je to možné i přehled o kvalitě péče v existujících ústavech. Jako indikátory kvality by se v našem prostředí daly využít Standardy kvality sociálních služeb, i když většina ústavních zařízení pro děti spadá do resortu zdravotnictví a školství. Rušení by mělo začínat u institucí, které mají nejméně kvalitní péči.

4. **Provedení analýzy na úrovni ústavní instituce.** Po výběru konkrétního ústavu je třeba shromáždit podrobné údaje o dětech a jejich rodinách, včetně informací o dosažitelnosti rodiny. Vedle toho je třeba zmapovat významné údaje o personálu a také o budově. Je třeba znát dynamiku přijímání a propouštění dětí.

5. **Návrh systému alternativních služeb.** Informace shromážděné podle předchozího bodu by měly postačovat k návrhu nových služeb. Minimálně by se mělo uvažovat o následujících službách:

- Preventivní služby
- Reintegrační služby a služby průběžně pomáhající rodinám
- Pěstounská péče a adoptivní péče
- Specializovaná rezidenční péče v malých domovech

Pokud možno všechny děti by měly být buď vráceny do biologických rodin, nebo umístěny v náhradních rodinách. Pro budovu by mělo být naplánováno

jiné využití (denní centrum, azyl pro matky s dětmi či pro rodiny). Neměla by být užívána jako ústavní zařízení ani pro jinou klientelu. Personál ústavu může být po prověření zčásti využit jako poskytovatelé pěstounské péče. Někteří zaměstnanci toho však nemusí být schopni.

6. **Plán přesunu zdrojů – finančních a lidských – do nové sítě služeb.** Po analýze stávajících a v budoucnu nutných zdrojů je třeba naplánovat a zajistit přesun zdrojů na nové služby. Toto je u nás těžko představitelné bez přesunu všech ústavních zařízení do kompetence jednoho státního orgánu. Všechny finance plynoucí do provozu ústavu před transformací by měly být využity na provoz nového systému služeb, neměly by být „ušetřeny“. V prvních fázích přechodu je nutné počítat s tím, že potřeba personálních a finančních zdrojů bude o něco vyšší než dosud, po skončení transformace se sníží. Na dobu transformace je tedy třeba najít dodatečné zdroje.

7. **Příprava a přemístění dětí.** Umístění dětí musí probíhat s přednostním ohledem na jejich potřeby a s vědomím toho, že samotná změna prostředí je stres, a to i u vychovatelů. Zvláště zranitelné jsou děti se specifickými potřebami. Případní noví pracovníci se musejí napojit na dítě v dostatečné míře ještě v době, kdy je v ústavu. Snižování počtu klientů ústavu má probíhat postupně, pokud by k němu došlo v příliš krátké době, nebude možné věnovat dost pozornosti jednotlivým dětem. Formální záležitosti související s přechodem dítěte do jiného typu péče musejí být vyřízeny předtím, než dítě ústav opustí.

8. **Příprava a přeškolení personálu.** Někteří dosavadní zaměstnanci ústavu mohou s úspěchem projít výběrem a přeškolením a stát se pěstouny dětí, o které až dosud pečovali v ústavu. Proces výběru musí mít jasná pravidla a musí být transparentní. Protože nové služby mají být pro rodiny dosažitelné, musí se počítat s tím, že dosavadní zaměstnanci ústavu budou pracovat jinde, dojíždět za prací, případně budou muset zvažovat změnu bydliště. Komunikovat je třeba se všemi zaměstnanci, zvláště intenzivně s těmi, kteří se transformací cítí ohroženi. Těm zaměstnancům, kteří už dále nemohou nebo nechťejí s dětmi pracovat, je třeba pomáhat při hledání nové práce.

9. **Logistická podpora.** Je třeba postupovat podle časového harmonogramu, zpracovaného s ohledem na všechny klíčové faktory, což jsou: potřeby dětí, jejich připravenost na změnu, existence a zajištění nových služeb (zejména finančních a personálních zdrojů). Je nepřijatelné umísťovat děti do „čekacích stanic“ jakéhokoliv druhu; dítě má jít rovnou tam, kde se dá předpokládat, že budou dlouhodobě zajištěny všechny jeho hlavní potřeby. Je nepři-

patelné vystěhovávat nepřipravené děti z ústavu do nejistých nových podmínek jen proto, že k určitému datu bylo naplánováno uzavření ústavu.

10. Monitoring a hodnocení nového stavu. Dobrymi indikátory úspěšně probíhajícího procesu jsou zdravotní stav dítěte a jeho psychický vývoj. Je třeba je monitorovat ještě před tím, než dítě ústav opustí a v pravidelných intervalech také potom. Pravidelně je třeba také hodnotit funkčnost rodiny vzhledem k dítěti, včetně přítomnosti rizikových faktorů. Doporučuje se provádět tato šetření tři měsíce po přemístění dítěte do nového prostředí a pak jednou za šest měsíců po další dva roky. Rodiny, které mají těžkosti, je třeba podpořit formou poradenství a terapie, jež mají být poskytovány přímo v domácnostech.

Zdroj: DĚTI MEZI ÚSTAVNÍ VÝCHOVOU A RODINOU

Sborník ke konferenci konané ve dnech 8. a 9. 11. 2007

Plné znění sborníku najdete na:

<http://www.clovekhledacloveka.cz/?p=PPkonference-Browne>



Prožívat několik životů – deset let v osudech pěstounských rodin

Společnost Otevřená rodina vydává knihu, která je autentickým svědectvím o radostech a strastech pěstounské péče. Hana Soukupová zaznamenala v časovém rozpětí deseti let osudy několika vybraných pěstounských rodin, z nichž každá musí řešit své specifické problémy. Setkáme se tu s těžkou situací osamělé pěstounky, seznámíme se s problémy postižených dětí, poznáme zcela zvláštní situaci soukromého dětského domova, ale i potíže, které mohou pěstouny zaskočit v době, kdy děti dospívají. Otevřenost rozhovorů přispívá k tomu, že čtenář lépe pozná některá úskalí vztahů v nových rodinách a může se zamyslet nad jejich příčinami. Samotní pěstouni nebo ti, kdo o pěstounské péči uvažují, pak najdou v těchto příbězích poučení i inspiraci.

Vyprávění pěstounů doplňují působivé fotografie Jana Voběrky, který má k problematice dětí bez domova osobní a upřímný vztah. Kniha bude od července k dostání v běžné síti knihkupců, a nebo k zakoupení na akcích pořádaných OS Rozum a Cit. Od září bude možno objednat knihu na dobírku na e-mailové adrese: poradna@rozumacit.cz nebo na telefonním čísle 323 605 782.

Spolupráce se sbírkou Pomozte dětem

„Kde peníze pomáhají“ je cyklus krátkých dokumentů České televize, které zachycují činnost organizací, které byly podpořeny ze sbírky Pomozte dětem. Mezi tyto obdarované patří i OS Rozum a Cit. Spolupráce s organizátory této sbírky proběhla již v březnu tohoto roku, kdy se námi oslovené pěstounské rodiny zapojily do kampaně propagující slavnostní velikonoční večer spojený s oslavou 10. výročí sbírky. Štáb České televize v dubnu také navštívil jednu z našich víkendových dílen a zachytil v krátkosti její průběh. V květnu byla možnost vidět tento krátký dokument v ČT. Těm, kteří by chtěli dokument vidět, doporučujeme stránky www.ceskatelevize.cz, kde se dají pomocí vyhledávače všechny díly tohoto cyklu dohledat. Děkujeme „Kuřeti“ za to, že nám pomohlo v roce 2008 financovat provoz našeho poradenského centra pro pěstounské rodiny.



Foto ČT - Karel Česal

Děkujeme všem náhradním rodinám za aktivní zájem o vzdělávání a služby podporující děti vyrůstající v jejich rodinách.

Rádi bychom poděkovali za podporu a spolupráci zejména PhDr. Věduňě Bubleové, Mgr. Pavlu Koptovi, Janě Frantíkové DiS., RNDr. Míle Striové, Mgr. Martině Vančákové, PhDr. Miloslavu Kotkovi, PhDr. Jeronýmovi Klimešovi, PaedDr. Michaelu Chytrému, Ing. Janu Bartoškovi, Chrisu Gadinerovi a dalším spolupracovníkům.

Děkujeme za možnost realizace našich aktivit v OS Vhled Praha a v Olivově nadaci Říčany a za spolupráci na našich projektech OS Hyperaktivita a OS Šafrán.

Za opakovanou finanční podporu našich projektů děkujeme MPSV, MHMP, NROS, Nadačnímu fondu J&T a Nadaci Terezy Maxové a sbírce Pomozte dětem.

Za finanční dar děkujeme také firmě ICP, s.r.o.

Projekt „Program doprovázení pěstounských rodin – zavádění nového typu služby pro náhradní rodiny“ byl podpořen grantem z Islandu, Lichtenštejska a Norska v rámci Finančního mechanismu EHP a Norského finančního mechanismu prostřednictvím Nadace rozvoje občanské společnosti, Nadačním fondem J&T a Nadací Terezy Maxové.



NADAČNÍ FOND J&T



Nadace Terezy Maxové

Děkujeme za podporu projektů: Poradenské centrum a Vzdělávací a terapeutické služby pro náhradní rodiny.



Nadace Terezy Maxové



POMOC
DETEM



NADAČNÍ FOND J&T

Řadu našich projektů můžeme realizovat jen díky spolufinancování Nadačním fondem Rozum a Cit.



Občanské sdružení Rozum a Cit

Trvalé sídlo: Jablonského 639/4, Praha 7, 170 00

Korespondenční adresa: Komenského nám. 1867, 251 01 Říčany

www.rozumacit.cz

ČÚ: 268043028/2400

IČO: 70828181



Foto Jan Voběrek a archiv OS Rozum a Cít